

Spotkanie informacyjno-promocyjne dotyczące realizacji

„PROJEKTU

INNOWACYJNO-WDROŻENIOWEGO

W ZAKRESIE OCENY FUNKCJONALNEJ”

Skarżysko-Kamienna, 30.05.2023r.

CELE, ZNACZENIE I ZAŁOŻENIA „PROJEKTU INNOWACYJNO-WDROŻENIOWEGO W ZAKRESIE OCENY FUNKCJONALNEJ”

Uniwersytet Marii Curie-Skłodowskiej dr hab. Stanisława Byra

REALIZACJA PROJEKTU W POWIECIE SKARŻYSKIM

Na zlecenie Ministerstwa Edukacji i Nauki, Uniwersytet Śląski prowadzi zadanie
pod nazwą: „**PROJEKT INNOWACYJNO-WDROŻENIOWY
W ZAKRESIE OCENY FUNKCJONALNEJ**”

Powiat Skarżyski jest **jednym z 36 powiatów w Polsce** oraz **jedynym powiatem w województwie świętokrzyskim** uczestniczącym w tym zadaniu.

Projekt realizowany jest w okresie od września 2022 do sierpnia 2023 roku na podstawie porozumienia zawartego pomiędzy Uniwersytetem Śląskim w Katowicach, a Powiatem Skarżyskim.

Projekt polega na badaniu i opracowaniu modelowych rozwiązań na rzecz świadczonego lokalnie międzysektorowego wsparcia dla dzieci, uczniów i rodzin na podstawie metodyki oceny funkcjonalnej z wykorzystaniem Międzynarodowej Klasyfikacji Funkcjonowania Niepełnosprawności i Zdrowia – ICF.



SKARŻYSKI
POWIAT Z WIDOKIEM
NIE TYLKO NA GÓRY



Rzeczpospolita
Polska



Ministerstwo
Edukacji i Nauki



Minister
Edukacji i Nauki



UNIwersytet ŚLĄSKI
W KATOWICACH



UMCS

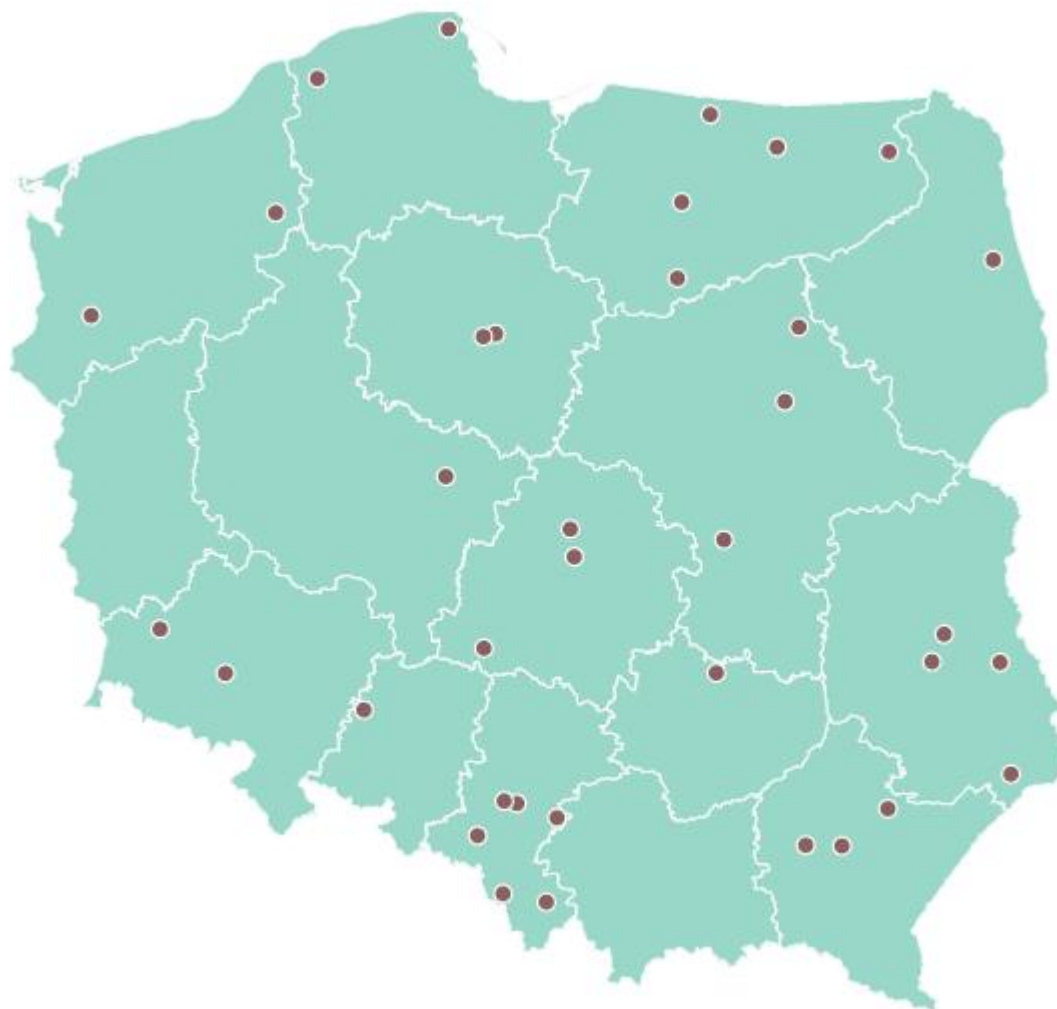
KATOLICKI
UNIwersytet
LUBELSKI
JANA PAWŁA II

KUL



UNIwersytet
IM. ADAMA MICRIEWICZA
W POGNANIE

Akademia
Pedagogiki
Specjalnej
IM. Marii Gęszpraszewskiej



Rozpoczęcie realizacji projektu – **wskazanie Zespół:**

- **Instytucja Koordynująca** - Powiatowe Centrum Rozwoju Edukacji
- **Koordynator Instytucji Koordynującej** – Pani Marzena Sala (Dyrektor PCRE)
- **Koordynator Wsparcia Międzysektorowego** – Pani Irmina Stochmal-Buczek (Starszy Inspektor w Wydziale Edukacji Starostwa Powiatowego)
- **Koordynatorzy do spraw badań dzieci i uczniów** – Pani Dorota Nowak-Małek (pedagog/logopeda), Pani Mirosława Tarasek (pedagog) oraz Pani Dorota Ciura (pedagog) Poradnia Psychologiczno-Pedagogiczna w Skarżysku-Kamiennej

Realizacja projektu – **BADANIA DZIECI I UCZNIÓW:**

- Przeprowadzenie badań Skriningowych Rozwoju Małego Dziecka SRMD według standardów **Wczesnego Wspomagania Rozwoju Dziecka** w populacji dzieci w wieku 0,6 m-ca do 6 lat –**przebadanych zostało ponad 444 dzieci**
- Przeprowadzenie badań przesiewowych z wykorzystaniem **Oceny Funkcjonalnej** w populacji uczniów szkół podstawowych oraz szkół ponadpodstawowych –
przebadanych zostało 204 uczniów
- Badania dzieci i uczniów zostały przeprowadzone **w 3 żłobkach, 5 przedszkolach, 4 szkołach podstawowych, 1 szkole ponadpodstawowej z terenu powiatu skarżyskiego oraz w Poradni Psychologiczno-Pedagogicznej w Skarżysku-Kamiennej**

Cel projektu – opracowanie **Modelu Wsparcia Międzysektorowego**

W wyniku przeprowadzonych badań pogłębionych wskazano grupę **10 dzieci** w wieku od 0,6 – 6 lat i ich rodzin oraz wskazano grupę **10 uczniów** i ich rodzin do objęcia **wsparciem międzysektorowym**.

Wsparcie Międzysektorowe to:

- wdrożenie procesu personalizacji wsparcia w różnych obszarach (edukacji, ochrona zdrowia, pomoc społeczna, itp.),
- dostosowanie rodzaju i zakresu pomocy do rzeczywistych potrzeb dziecka, ucznia, rodziny i środowiska pozarodzinnego,
- efektywne wykorzystanie **zasobów lokalnych** (powiatowych),
- podnoszenie jakości świadczonej pomocy, dzięki spójności celów i synchronizacji działań pomocowych różnych sektorów.

Stworzenie **MAPY ZASOBÓW**

jako podstawa projektowania wsparcia międzysektorowego.



Tworzenie **MAPY ZASOBÓW** (rozpoznanie stanu rzeczy)

Zebranie informacji od różnych podmiotów / instytucji w zakresie:

- świadczonych usług, form wsparcia,
- zatrudnionej kadry i specjalistów
- dostępność (usługi odpłatne / nieodpłatne)
- realizowanych programów wsparcia społecznego
- dane liczbowe dot. np. liczby dzieci, uczniów objętych wsparciem i potrzebujących wsparcia

Wpływ na zakres przy tworzeniu MAPY ZASOBÓW ma m.in. położenie, wielkość i potencjał powiatu, a także tworzących go gmin

Różnice w:

- zasobach instytucjonalnych,
- zasobach infrastruktury społecznej, technicznej,
- charakterze więzi społecznych
- liczbie i zróżnicowaniu specjalistów, np. lekarzy
- dostępie do innowacyjnych programów

Mapa Zasobów Powiatu Skarżyskiego

Mocne strony:

- wysoko wykwalifikowana kadra specjalistów, głównie w PPP i SOSW
- SCWEW, WOKRO, OWiT
- stosowanie certyfikowanych narzędzi diagnostycznych
- dobrze rozwinięta sieć szkół ogólnodostępnych
- dobrze rozwinięta i funkcjonująca sieć szkół specjalnych
- funkcjonujące Zespoły WWRD przy ośrodkach specjalnych
- duża liczba podmiotów z zakresu edukacji i pomocy społecznej
- pozyskiwanie środków zewnętrznych w celu realizacji programów wsparcia społecznego
- bezpłatne poradnictwo psychologiczne i prawne realizowane w kilku miejscach w powiecie

Mapa Zasobów Powiatu Skarżyskiego

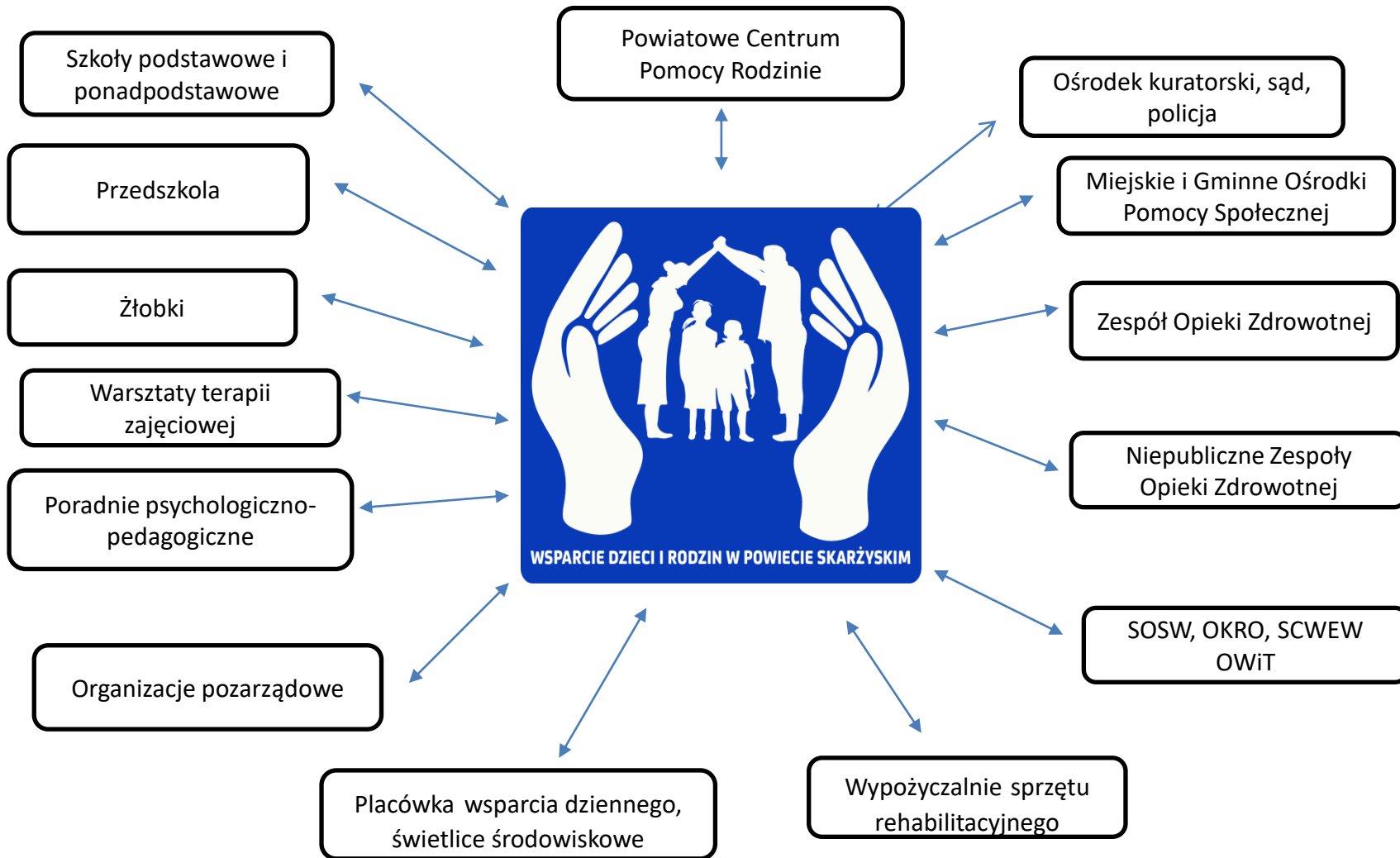
Słabe strony:

- niewystarczające zasoby sprzętowe i lokalowe niektórych podmiotów i instytucji – PPP, SOSW
- braki kadrowe na poziomie służby zdrowia – specjalistów - lekarz neurolog dziecięcy, psychiatra
- braki podmiotowe/instytucjonalne – brak poradni dla dzieci – neurologiczna, poradnia rehabilitacyjna dla dzieci
- wciąż niewystarczająca liczba specjalistycznej kadry dla dorosłych osób niepełnosprawnych
- brak wystarczającej liczby specjalistów w przedszkolach i szkołach ogólnodostępnych
- ograniczenia prawne – skuteczną działalność poradni, jak i innych instytucji bardzo ograniczają przepisy RODO
- brak umocowania prawnego regulującego prowadzenie mapy zasobów przez jst

Korzyści wynikające z **monitorowania Mapy Zasobów Powiatu** z punktu powiat / gmina

Prowadzenie działań monitorujących mapę zasobów powiatu ich aktualizacja to z poziomu powiatu prowadzenie działań w kierunku wsparcia międzysektorowego. Powołany na stałe **Zespołu Koordynacji Zasobów** na poziomie powiatu przy oczywiście stałej współpracy z gminami byłby w stanie monitorować zasoby, zarządzać nimi, a także w razie potrzeby je poszerzać.

Dobre przygotowanie i monitorowanie mapy zasobów może stanowić podstawę **dobrze funkcjonującego MODELU WSPARCIA MIĘDZYSEKTOROWEGO!!!**



Wsparcie dzieci i rodzin w Powiecie Skarżyskim

Szczegóły

Autor: Irmina Stochmal-Buczek

Kategoria: [Projekt innowacyjno-wdrożeniowy w zakresie oceny funkcjonalnej](#)

Opublikowano: 17 kwiecień 2023



Powiat Skarżyski jako jeden z 36 powiatów w Polsce i jako jedyny w województwie świętokrzyskim uczestniczy w pilotażowym **„Projekcie innowacyjno-wdrożeniowym w zakresie oceny funkcjonalnej polegającym na badaniu i opracowaniu modelowych rozwiązań na rzecz świadczonego lokalnie międzysektorowego wsparcia dla dzieci, uczniów i rodzin na podstawie metodyki oceny funkcjonalnej z wykorzystaniem Międzynarodowej Klasyfikacji Funkcjonowania Niepełnosprawności i Zdrowia – ICF”**.

Celem projektu jest podniesienie jakości i efektywności skoordynowanego, międzysektorowego wsparcia udzielanego dzieciom, uczniom i ich rodzinom oraz środowisku, w którym funkcjonują na poziomie lokalnym (na poziomie powiatu skarżyskiego).

Przedstawiamy wykaz instytucji, podmiotów i organizacji udzielających wsparcia dzieciom i rodzinom na terenie powiatu skarżyskiego. Wykaz będzie aktualizowany na podstawie zgłoszeń przesyłanych na adres irmina.stochmal@skarzysko.powiat.pl

Zgłoszenie powinno zawierać: nazwę instytucji/podmiotu/organizacji, formy wsparcia dla dziecka i rodziny, dane teleadresowe, wykaz specjalistów udzielających wsparcia.

Liczymy, że wszystkie podmioty ujęte w Naszym wykazie zamieszczą również na swoich stronach internetowych informację o oferowanym wsparciu dzieciom i rodzinom na terenie Powiatu Skarżyskiego.



SKARŻYSKI
POWIAT Z WIDOKIEM
NIE TYLKO NA GÓRY



Rzeczpospolita
Polska



Ministerstwo
Edukacji i Nauki



Minister
Edukacji i Nauki



UMCS



UNIWERSYTET ŚLĄSKI
W KATOWICACH

KATOLICKI
UNIWERSYTET
LUBELSKI
JANA PAWŁA II

KUL



UNIWERSYTET
IM. ADAMA MICKIEWICZA
W POZNANIU

Akademia
Pedagogiki
Specjalnej
Im. Marii Gęszewskiej



Instytucja podmiot organizacja	Formy wsparcia dla dziecka i rodziny	Dane adresowe / kontaktowe	Specjaliści	Uwagi
GMINA SKARŻYSKO-KAMIENNA				
<p>Miejski Ośrodek Pomocy Społecznej</p>	<ul style="list-style-type: none"> -świadczenia rodzinne -zasilek rodzinny -dodatki do zasiłku rodzinnego -zasilek pielęgnacyjny -becikowe -fundusz alimentacyjny -specjalny zasiłek opiekuńczy -świadczenie pielęgnacyjne -świadczenie rodzicielskie -świadczenie za życiem -rządowy program Dobry Start -praca socjalna -specjalistyczne poradnictwo -asystenci Rodziny -program „Asystent Osobisty Osoby Niepełnosprawnej”* -program „Opieka Wytchnieniowa”* -program „Korpus Wsparcia Seniorów”* więcej informacji www.mops.skarkam.pl 	<p>Skarżysko-Kamienna ul. Sikorskiego 19 tel: 41 2525035 e-mail: sekretariat@mops.skarkam.pl www.mops.skarkam.pl</p>	<p>Psycholog Psychoterapeuta</p>	<p>*program realizowany do 31.12.2023r.</p>
<p>Powiatowe Centrum Pomocy Rodzinie</p>	<ul style="list-style-type: none"> - pomoc społeczna - piecza zastępcza - rehabilitacja osób niepełnosprawnych - przeciwdziałanie przemocy w rodzinie - dofinansowanie turnusu rehabilitacyjnego* 	<p>Skarżysko-Kamienna Plac Floriański 1 tel: 41 2521953 e-mail: sekretariat@pcprskarzynsko.pl</p>	<p>Psycholog Pedagog</p>	<p>*wymagane aktualne orzeczenie o niepełnosprawności</p>



SKARŻYSKI
POWIAT Z WIDOKIEM
NIE TYLKO NA GÓRY



Rzeczpospolita
Polska



Ministerstwo
Edukacji i Nauki



Minister
Edukacji i Nauki



UMCS



UNIwersytet ŚLĄSKI
W KATOWICACH

KATOLICKI
UNIwersytet
LUBELSKI
JANA PAWŁA II

KUL



UNIwersytet
IM. ADAMA MICKIEWICZA
W POZNANIU

Akademia
Pedagogiki
specjalnej
IM. Marii Grzegorzewskiej



	<ul style="list-style-type: none"> - dofinansowanie zaopatrzenia w sprzęt rehabilitacyjny* - dofinansowanie likwidacji barier architektonicznych i technicznych* - interwencja kryzysowa - pomoc prawna <p>więcej informacji www.pcprskarzynsko.pl</p>	<p>www.pcprskarzynsko.pl</p>		
<p style="text-align: center;">Poradnia Psychologiczno- Pedagogiczna</p>	<ul style="list-style-type: none"> - diagnoza psychologiczna - diagnoza pedagogiczna - diagnoza logopedyczna - terapia psychologiczna - terapia pedagogiczna - terapia logopedyczna - integracja sensoryczna - EEG Biofeedback - trening zastępowania agresji - socjoterapia - wydawanie opinii o udzieleniu pomocy psychologiczno-pedagogicznej - wydawanie orzeczeń o potrzebie kształcenia specjalnego dla dzieci i młodzieży niepełnosprawnej oraz zagrożonej niedostosowaniem społecznym i niedostosowanej społecznie - wydawanie opinii o potrzebie wczesnego wspomaganie rozwoju dziecka - wydawanie orzeczenia o potrzebie nauczania indywidualnego - terapia rodzin - trening kompetencji wychowawczych - terapia indywidualna <p>więcej informacji www.ppp.skarzynsko.pl</p>	<p style="text-align: center;">Skarżysko-Kamienna Plac Floriański 1 tel: 41 2530686 e-mail: ppp@pcprskarzynsko.pl www.ppp.skarzynsko.pl</p>	<p style="text-align: center;">Psycholog Pedagog Neurologopeda Logopeda Doradca zawodowy</p>	



SKARŻYSKI
POWIAT Z WIDOKIEM
NIE TYLKO NA GÓRY



Rzeczpospolita
Polska



Ministerstwo
Edukacji i Nauki



Minister
Edukacji i Nauki



UMCS



UNIWERSYTET ŚLĄSKI
W KATOWICACH

KATOLICKI
UNIWERSYTET
LUBELSKI
JANA PAWŁA II

KUL



UNIWERSYTET
IM. ADAMA MICRIEWICZA
W PUZNANIU

Akademia
Pedagogiki
specjalnej
Im. Marii Grzegorzewskiej



<p>Stowarzyszenie Pomocy ARKA NOEGO</p>	<p>Rodzinna Poradnia Leczenia Uzależnień - spotkania indywidualne: poradnictwo, konsultacje diagnostyczne, sesje terapii indywidualnej, - spotkania rodzinne i małżeńskie, - oddziaływania grupowe: grupy wsparcia, edukacyjne, warsztaty umiejętności społecznych.</p> <p>Poradnia Zdrowia Psychicznego: - porada psychologiczna diagnostyczna - porada psychologiczna - sesja psychoterapii indywidualnej - sesja psychoterapii rodzinnej - sesja psychoterapii grupowej - sesja wsparcia psychospołecznego, wizyta, porada domowa lub środowiskowa</p> <p>Ośrodek Środowiskowej Opieki Psychologicznej i Psychoterapeutycznej dla dzieci i młodzieży I stopień referencyjny świadczenia: - porada psychologiczna diagnostyczna - porada psychologiczna - sesja psychoterapii indywidualnej - sesja psychoterapii rodzinnej - sesja psychoterapii grupowej - sesja wsparcia psychospołecznego, wizyta, porada domowa lub środowiskowa</p> <p>Pomocy udzielana osobom do 21 roku życia, po 18 roku życia posiadającym status ucznia lub studenta. Więcej informacji www.arka-noego.org.pl</p>	<p>Skarżysko-Kamienna ul. Apteczna 7 tel: 517604204 e-mail: poradnia.arkanoego@gmail.com www.arka-noego.org.pl</p>	<p>Lekarz psychiatra Psycholog Psychoterapeuta Terapeuta środowiskowy</p>	
<p>Ośrodek Wsparcia i Testów</p>	<p>- wypożyczalnia sprzętów, urządzeń i oprogramowań w celu ich testowania przez osoby z niepełnosprawnościami</p>	<p>Skarżysko-Kamienna ul. Szkolna 16 tel: 504671051, 504671086</p>		<p>OWIT powstał w ramach programu Państwowego Funduszu</p>



SKARŻYSKI
POWIAT Z WIDOKIEM
NIE TYLKO NA GÓRY



Rzeczpospolita
Polska



Ministerstwo
Edukacji i Nauki



Minister
Edukacji i Nauki



UMCS



UNIwersytet ŚLĄSKI
W KATOWICACH

KATOLICKI
UNIwersytet
LUBELSKI
JANA PAWŁA II

KUL



UNIwersytet
IM. ADAMA MICRIEWICZA
W POZNANIU

Akademia
Pedagogiki
Specjalnej
IM. Marii Grzegorzewskiej



- świadczenie porad członkom rodzin osób z niepełnosprawnościami i ich opiekunom ze szczególnym uwzględnieniem zagadnień dotyczących wykorzystania technologii asystujących w takich obszarach jak; komunikowanie się, dostęp do informacji, nauka, praca, rozwijanie hobby, zwiększenie aktywności życiowej, samodzielność i zaradność osobista oraz dbałość o zdrowie.

Wsparcie w ramach OWiT dot. osób, które przedstawia skierowanie z PFRON celem udzielenia wsparcia w ramach zadania (najpóźniej w dniu przystąpienia do wsparcia) oraz osób z niepełnosprawnością, które posiadają aktualne orzeczenie o stopniu niepełnosprawności lub aktualne orzeczenie o niepełnosprawności lub aktualne orzeczenie równoważne (orzeczenie lekarza orzecznika Zakładu Ubezpieczeń Społecznych lub orzeczenie o zaliczeniu do jednej z grup inwalidów), które skorzystają z realizacji zadania.

Więcej informacji www.owitskarzysko.pl

e-mail:

owit.skarzyskokamienna@gmail.com

www.owitskarzysko.pl

Rehabilitacji Osób
Niepełnosprawnych
pn. „Centra
informacyjno-
doradcze dla osób z
niepełnosprawnością
”

**Ośrodek
Koordynacyjno-
Rehabilitacyjno-
Opiekuńczy**

przy Specjalnym
Ośrodku Szkolno-
Wychowawczym Nr 2

Wczesne wspomaganie rozwoju dziecka od urodzenia do czasu podjęcia nauki w szkole ze szczególnym uwzględnieniem dzieci do 3 roku życia:

- wsparcia psychologicznego
- diagnozy psychologicznej
- terapia logopedyczna
- terapia neurologopedyczna
- terapia integracji sensorycznej
- fizjoterapia
- terapia pedagogiczna

Skarżysko-Kamienna
ul. Spacerowa 31
tel: 41 2511041

e-mail:

sosw_nr2@poczta.onet.pl

www.sosw2.edupage.org

Pedagog
Logopeda
Neurologopedagog
Oligofrenopedagog
Terapeuta
integracji
sensorycznej
Fizjoterapeuta



SKARŻYSKI
POWIAT Z WIDOKIEM
NIE TYLKO NA GÓRY



Rzeczpospolita
Polska



Ministerstwo
Edukacji i Nauki



Minister
Edukacji i Nauki



UMCS



UNIwersytet ŚLĄSKI
W KATOWICACH

KATOLICKI
UNIwersytet
LUBELSKI
JANA PAWŁA II

KUL



UNIwersytet
IM. ADAMA MICKIEWICZA
W POZNANIU

Akademia
Pedagogiki
specjalnej
IM. Marii Grzegorzewskiej



	- terapia autyzmu więcej informacji www.sosw2.edupade.org			
Punkt Konsultacyjny dla Osób z Autyzmem i Ich Rodzin przy Specjalnym Ośrodku Szkolno-Wychowawczym Nr 2	- diagnoza autyzmu i zespołu Apergera - pogłębiony wywiad diagnostyczny z rodzicami/opiekunami dziecka - obserwacja diagnostyczna dziecka przez pedagoga i psychologa - omówienie i przekazanie opinii pedagogiczno-psychologicznej więcej informacji www.sosw2.edupage.org	Skarżysko-Kamienna ul. Spacerowa 31 tel: 41 2511041 e-mail: sosw_nr2@poczta.onet.pl www.sosw2.edupage.org	Pedagog Pedagog specjalny Psycholog	
Zespół Wczesnego Wspomagania Rozwoju Dziecka przy Specjalnym Ośrodku Szkolno-Wychowawczym Nr 2	Zakres wczesnego wspomagania rozwoju dziecka od urodzenia do czasu podjęcia nauki w szkole: - rehabilitacja ruchowa - rozwój motoryczny - stymulacja polisensoryczna - rozwój mowy i języka - rozwój orientacji i poruszania się w przestrzeni - rozwój umiejętności samoobsługi i funkcjonowania w środowisku - poradnictwo i wsparcie dla rodziców/opiekunów więcej informacji www.sosw2.edupage.org	Skarżysko-Kamienna ul. Spacerowa 31 tel: 41 2511041 e-mail: sosw_nr2@poczta.onet.pl www.sosw2.edupage.org	Psycholog Logopeda Neurologopedagog Oligofrenopedagog Terapeuta integracji sensorycznej Fizjoterapeuta Tyflopedagog Surdopedagog Terapeuta treningu umiejętności społecznych	
Zespół Wczesnego Wspomagania Rozwoju Dziecka	Zakres wczesnego wspomagania rozwoju dziecka od urodzenia do czasu podjęcia nauki w szkole: - rehabilitacja ruchowa - terapia logopedyczna	Skarżysko-Kamienna ul. Szkolna 15 tel. 41 2524817 e-mail: zpewskar@wp.pl	Psycholog Pedagog Logopeda Oligofrenopedagog	



SKARŻYSKI
POWIAT Z WIDOKIEM
NIE TYLKO NA GÓRY



Rzeczpospolita
Polska



Ministerstwo
Edukacji i Nauki



Minister
Edukacji i Nauki



UMCS



UNIWERSYTET ŚLĄSKI
W KATOWICACH

KATOLICKI
UNIWERSYTET
LUBELSKI
JANA PAWŁA II

KUL



UNIWERSYTET
IM. ADAMA MICRIEWICZA
W POZNANIU

Akademia
Pedagogiki
specjalnej
Im. Marii Goszporowskiej



<p>przy Zespole Placówek Edukacyjno- Wychowawczych</p>	<ul style="list-style-type: none"> - terapia psychologiczna - integracja sensoryczna - terapia widzenia - terapia słuchu - terapia stymulacyjno-poznawcza - poradnictwo i wsparcie dla rodziców/opiekunów <p>więcej informacji www.zpewskarzynsko.pl</p>	<p>www.zpewskarzynsko.pl</p>	<p>Fizjoterapeuta Tyflopada Surdopada</p>	
<p>Żłobki, przedszkola, szkoły podstawowe,</p> <p>dla których organem prowadzącym jest gmina Skarżysko-Kamienna</p>	<p>Wsparcie dla dzieci/uczniów:</p> <ul style="list-style-type: none"> - Psychologiczne - Pedagogiczne - Logopedyczne - Terapeutyczne <p>Wsparcie dla dzieci z orzeczeniem o potrzebie kształcenia specjalnego (zajęcia rewalidacyjne)</p> <p>Wsparcie dla dzieci z orzeczeniem o potrzebie nauczania indywidualnego</p> <p>Wsparcie dla dzieci z orzeczeniem o zindywidualizowaną ścieżką edukacyjną</p> <p>Wsparcie dla dzieci w zakresie pomocy psychologiczno-pedagogicznej</p>	<p>Wykaz żłobków, przedszkoli, szkół podstawowych z danymi teleadresowymi dostępny jest na stronie:</p> <p>www.bip.skarzynsko.pl</p>	<p>Psycholog Pedagog Pedagog specjalny Logopeda Terapeuta pedagogiczny Oligofrenopada</p>	
<p>Szkoły ponadpodstawowe,</p> <p>dla których organem prowadzącym jest Powiat Skarżyski</p>	<p>Wsparcie dla ucznia:</p> <ul style="list-style-type: none"> - Psychologiczne - Pedagogiczne - Logopedyczne - Terapeutyczne 	<p>Wykaz szkół ponadpodstawowych z danymi teleadresowymi dostępny jest na stronie</p> <p>www.powiat.skarzynski.lo.pl</p>	<p>Psycholog Pedagog Pedagog specjalny Logopeda Terapeuta pedagogiczny</p>	



SKARŻYSKI
POWIAT Z WIDOKIEM
NIE TYLKO NA GÓRY



Rzeczpospolita
Polska



Ministerstwo
Edukacji i Nauki



Minister
Edukacji i Nauki



UMCS



UNIwersytet ŚLĄSKI
W KATOWICACH

KATOLICKI
UNIwersytet
LUBELSKI
JANA PAWŁA II

KUL



UNIwersytet
IM. ADAMA MICRIEWICZA
W PUGNANIE

Akademia
Pedagogiki
specjalnej
Im. Marii Gępczowskiej



	<p>Wsparcie dla ucznia z orzeczeniem o potrzebie kształcenia specjalnego (zajęcia rewalidacyjne)</p> <p>Wsparcie dla ucznia z orzeczeniem o potrzebie nauczania indywidualnego</p> <p>Wsparcie dla ucznia z orzeczeniem o zindywidualizowaną ścieżką edukacyjną</p> <p>Wsparcie dla ucznia w zakresie pomocy psychologiczno-pedagogicznej</p>		<u>Oligofrenopedagog</u>	
Powiat Skarżyski	<p>Nieodpłatnie:</p> <ul style="list-style-type: none"> - Pomoc prawna* - Poradnictwo Obywatelskie* - Mediacje* <p>- z nieodpłatnej pomocy może skorzystać osoba fizyczna, po podpisaniu w punkcie oświadczenia, że nie jest w stanie ponieść kosztów odpłatnej pomocy prawnej oraz osoba fizyczna prowadząca jednoosobową działalność gospodarczą, po złożeniu dodatkowego oświadczenia o niezatrudnianiu innych osób w ciągu ostatniego roku.</p>	<p>Starostwo Powiatowe ul. Konarskiego 20 26-110 Skarżysko-Kamienna Tel: 41 3953042 www.pomocprawna.sc.org.pl www.skarzysko.powiat.pl powiat.skarzyski.lo.pl np.ms.gov.pl</p>		<p>*zadanie polegające na udzielaniu nieodpłatnej pomocy prawnej i świadczeniu nieodpłatnego poradnictwa obywatelskiego jest finansowane z budżetu Państwa, a realizowane przez Powiat Skarżyski</p>
MIASTO I GMINA SUCHEDNIÓW				
Miejsko-Gminny Ośrodek Pomocy Społecznej	<ul style="list-style-type: none"> -świadczenia rodzinne -zasiłek rodzinny -dodatki do zasiłku rodzinnego -zasiłek pielęgnacyjny -becikowe -fundusz alimentacyjny -specjalny zasiłek opiekuńczy 	<p>Suchedniów ul. Fabryczna 5 tel: 41 2543092 e-mail: mgops@mgopssucheniow.pl www.mgopssuchedniow.pl</p>		<p>*program realizowany do 31.12.2023r.</p>



SKARŻYSKI
POWIAT Z WIDOKIEM
NIE TYLKO NA GÓRY



Rzeczpospolita
Polska



Ministerstwo
Edukacji i Nauki



Minister
Edukacji i Nauki



UMCS



UNIwersytet ŚLĄSKI
W KATOWICACH

KATOLICKI
UNIwersytet
LUBELSKI
JANA PAWŁA II

KUL



UNIwersytet
IM. ADAMA MICKIEWICZA
W POZNANIU

Akademia
Pedagogiki
Specjalnej
Im. Marii Gęszewskiej



	<ul style="list-style-type: none"> -świadczenie pielęgnacyjne -świadczenie rodzicielskie -świadczenie za życiem -rządowy program Dobry Start -praca socjalna -specjalistyczne poradnictwo -asystenci Rodziny - Klub Seniora -program „Asystent Osobisty Osoby Niepełnosprawnej”* <p>więcej informacji www.mgopssuchedniow.pl</p>			
<p>Niepubliczna Poradnia Psychologiczno- Pedagogiczna “Król Maciuś 21”</p>	<p>Zajęcia w ramach wczesnego wspomagania rozwoju dziecka do czasu podjęcia nauki w szkole.</p>	<p>Suchedniów ul. Bodzentyńska 9E Tel: 514989100</p>	<p>Pedagog Psycholog Logopeda</p>	
GMINA SKARŻYSKO KOŚCIELNE				
<p>Gminny Ośrodek Pomocy Społecznej</p>	<ul style="list-style-type: none"> -świadczenia rodzinne -zasilek rodzinny -dodatki do zasiłku rodzinnego -zasilek pielęgnacyjny -becikowe -fundusz alimentacyjny -specjalny zasiłek opiekuńczy -świadczenie pielęgnacyjne -świadczenie rodzicielskie -świadczenie za życiem -rządowy program Dobry Start 	<p>Skarżysko Kościelne ul. Kościelna 2a Tel: 41 2714020 e-mail osrodek@gops.skarzysko.com.pl www.gops.skarzyskokoscielne. biuletyn.net</p>		<p>*program realizowany do 31.12.2023r.</p>



SKARŻYSKI
POWIAT Z WIDOKIEM
NIE TYLKO NA GÓRY



Rzeczpospolita
Polska



Ministerstwo
Edukacji i Nauki



Minister
Edukacji i Nauki



UMCS



UNIwersytet ŚLĄSKI
W KATOWICACH

KATOLICKI
UNIwersytet
LUBELSKI
JANA PAWŁA II

KUL



UNIwersytet
IM. ADAMA MICKIEWICZA
W POZNANIU

Akademia
Pedagogiki
specjalnej
Im. Marii Gęszewskiej



- praca socjalna
- specjalistyczne poradnictwo
- asystenci Rodziny
- Klub Seniora
- “Posiłek w szkole i w domu”
- program „Asystent Osobisty Osoby Niepełnosprawnej”*

więcej informacji
www.gops.skarzyskokoscielne.biuletyn.net

GMINA BLIŻYN

Gminny Ośrodek Pomocy Społecznej

- świadczenia rodzinne
- zasilek rodzinny
- dodatki do zasiłku rodzinnego
- zasiłek pielęgnacyjny
- becikowe
- fundusz alimentacyjny
- specjalny zasiłek opiekuńczy
- świadczenie pielęgnacyjne
- świadczenie rodzicielskie
- świadczenie za życiem
- rządowy program Dobry Start
- praca socjalna
- specjalistyczne poradnictwo
- asystenci Rodziny
- Klub Seniora
- Klub Emeryt
- Punkt Konsultacyjny
- “Posiłek w szkole i w domu”
- program „Asystent Osobisty Osoby Niepełnosprawnej”*

Bliżyn
ul. VI Wieków Bliżyn 2
tel: 41 2541326
e-mail: gopsblizyn@hotmail.com
www.gopsblizyn.pl

Psycholog
Pedagog
Terapeuta
uzależnień

*program
realizowany do
31.12.2023r.



SKARŻYSKI
POWIAT Z WIDOKIEM
NIE TYLKO NA GÓRY



Rzeczpospolita
Polska



Ministerstwo
Edukacji i Nauki



Minister
Edukacji i Nauki



UMCS



UNIwersytet ŚLĄSKI
W KATOWICACH

KATOLICKI
UNIwersytet
LUBELSKI
JANA PAWŁA II

KUL



UNIwersytet
IM. ADAMA MICKIEWICZA
W POZNANIU

Akademia
Pedagogiki
Specjalnej
IM. Marii Grzegorzewskiej



więcej informacji www.gopsblizyn.pl

GMINA ŁĄCZNA

Gminny Ośrodek Pomocy Społecznej

- świadczenia rodzinne
- zasilek rodzinny
- dodatki do zasiłku rodzinnego
- zasiłek pielęgnacyjny
- becikowe
- fundusz alimentacyjny
- specjalny zasiłek opiekuńczy
- świadczenie pielęgnacyjne
- świadczenie rodzicielskie
- świadczenie za życiem
- rządowy program Dobry Start
- praca socjalna
- specjalistyczne poradnictwo
- program „Asystent Osobisty Osoby Niepełnosprawnej”*

więcej informacji www.opslaczna.pl

Łączna
ul. Kamionki 60
tel. 41 2548479
e-mail: gopslaczna@hop.pl
www.opslaczna.pl

*program
realizowany do
31.12.2023r.



MODEL WSPARCIA MIĘDZYSEKTOROWEGO W POWIECIE SKARŻYSKIM



WSPARCIE DZIECI I RODZIN W POWIECIE SKARŻYSKIM

powiatskarzyski.pl



Zeskanuj KOD QR, aby zapoznać się z wykazem instytucji, podmiotów i organizacji udzielających wsparcia dzieciom i rodzinom na terenie powiatu skarżyskiego.

Nadmieniamy, iż wykaz będzie na bieżąco aktualizowany na podstawie przesłanych zgłoszeń odpowiednich instytucji, podmiotów, organizacji.

„Projekt innowacyjno-wdrożeniowy w zakresie oceny funkcjonalnej polegający na badaniu i opracowaniu modelowych rozwiązań na rzecz świadzonego lokalnie międzysektorowego wsparcia dla dzieci, uczniów i rodzin na podstawie metodyki oceny funkcjonalnej z wykorzystaniem Międzynarodowej Klasyfikacji Funkcjonowania Niepełnosprawności i Zdrowia – ICF”.



BUDOWA MODELU WSPARCIA MIĘDZYSEKTOROWEGO

Koordynator Instytucji Koordynującej – Marzena Sala

Zarządzenie Nr PCRE.0021.26 B.2022/23
Dyrektora Powiatowego Centrum Rozwoju Edukacji
w Skarżysku- Kamiennej
z dnia 09.03. 2023 roku

w sprawie **powołania Zespołu Koordynacji Zasobów do celów realizacji zadania pn.: „Projekt innowacyjno-wdrożeniowy w zakresie oceny funkcjonalnej”.**

Na podstawie §1 pkt 2 lit. e Uchwały Nr 45/102/2022 Zarządu Powiatu Skarżyskiego z dnia 14 września 2022 roku w sprawie upoważnienia Pani Marzeny Sali – Dyrektora Powiatowego Centrum Rozwoju Edukacji w Skarżysku- Kamiennej do czynności związanych realizacją projektu „Projekt innowacyjno-wdrożeniowy w zakresie oceny funkcjonalnej”
zarządzam, co następuje:

§1

powołuję się Zespół Koordynacji Zasobów zwany dalej „Zespołem” w składzie:

1. Pani Irmina Stochmal-Buczek – Wydział Edukacji, Promocji, Kultury, Sportu i Turystyki - **Koordynator Wsparcia Międzysektorowego** – przewodniczący Zespołu,
2. Pani Marzena Sala – Powiatowe Centrum Rozwoju Edukacji - **Koordynator Instytucji Koordynującej** – z-ca przewodniczącego Zespołu,
3. Pani Marzanna Łasek – **Miejski Ośrodek Pomocy Społecznej w Skarżysku- Kamiennej** – członek Zespołu,
4. Pani Małgorzata Gruca-Kasprzyk – **Zespół Kuratorskiej Służby Sądowej do wykonywania orzeczeń w sprawach rodzinnych i nieletnich** – członek Zespołu,
5. Pani Magdalena Wilk – **Zespół ds. Zdrowia** – członek Zespołu,
6. Pan Paweł Perkowski – **Powiatowe Centrum Pomocy Rodzinie w Skarżysku- Kamiennej** – członek Zespołu,
7. Pani Aneta Ferencz – **Urząd Miasta Skarżyska-Kamiennej** – członek Zespołu,
8. Pani Beata Kaszuba – **Urząd Miasta i Gminy Suchedniów** – członek Zespołu,
9. Pani Luiza Bolechowska – **Miejsko Gminny Ośrodek Pomocy Społecznej w Suchedniowie** – członek Zespołu,
10. Pani Agata Gula – **Gminny Ośrodek Pomocy Społecznej w Skarżysku Kościelnym** – członek Zespołu,
11. Pani Monika Łukomska – **Gminny Ośrodek Pomocy Społecznej w Bliżynie** – członek Zespołu,
12. Pani Kinga Sadza – **Ośrodek Wsparcia i Testów** – członek Zespołu,
13. Pani Jolanta Żaczek – **Urząd Gminy Łączna** – członek Zespołu,
14. Pan Paweł Włosek – **Stowarzyszenie Pomocy ARKA NOEGO w Skarżysku- Kamiennej** – członek Zespołu

§2

Podstawowym zadaniem Zespołu jest utworzenie aktywnego partnerstwa międzysektorowego tzw. Sieci Wsparcia Międzysektorowego opartego na lokalnych zasobach na terenie powiatu z sektora m.in.: oświaty, zdrowia, pomocy społecznej, służących wsparciu dzieci, uczniów i rodzin.

§3

Zespół integruje i koordynuje zasoby na poziomie powiatu, określa procedury i dostosowuje je do pojawiających się potrzeb w środowisku.

§4

Zadania Zespołu określone zostały na podstawie „Modelu wsparcia międzysektorowego na rzecz zintegrowania działań wokół dzieci, uczniów i rodzin – wersja skrócona” opracowanego w ramach projektu:

1. Diagnozowanie i planowanie:

- identyfikacja lokalnych zasobów,
- identyfikacja koszyka lokalnych usług,
- identyfikacja potrzeb określonych grup wiekowych i ich rodzin.

2. Inicjowanie i projektowanie:

- konsultowanie potrzeb i oczekiwań na poziomie grup docelowych,
- projektowanie usług wspólnych.

3. Koordynowanie działań:

- formalno-prawne utworzenie partnerstwa, zawarcie porozumień,
- wsparcie merytoryczne działań Instytucji Koordynującej – Powiatowego Centrum Rozwoju Edukacji,
- ustalenie procedur przepływu informacji w sieci,
- organizowanie spotkań w celu monitorowania współpracy międzysektorowej.

4. Monitorowanie i ewaluacja:

- monitorowanie skuteczności podjętych działań,
- cykliczne spotkania w ramach współpracy międzysektorowej- raz na 2-3 miesiące.

§5

W ramach Zespołu tworzy się w zależności od obszaru działania, liczby mieszkańców, rodzaju usług specjalistycznych oraz posiadanych zasobów Instytucję Koordynującą bądź Instytucje Koordynujące będące punktem pierwszego kontaktu.

§6

Zespół realizować będzie swoje zadania w ramach projektu na czas jego realizacji tj. w terminie do 31 sierpnia 2023 roku.

§7

1. Udział w pracach Zespołu jest nieodpłatny.
2. Obsługę administracyjną zapewnia Powiatowe Centrum Rozwoju Edukacji w Skarżysku- Kamiennej.
3. Organizowanie spotkań Zespołu i koordynowanie jego pracy należy do obowiązków Przewodniczącego i jego zastępcy.

§8

Zarządzenie wchodzi w życie z dniem podpisania.

**Dyrektor PCRE
/-/Marzena Sala**

POWIATOWA STRATEGIA ROZWIĄZYWANIA PROBLEMÓW SPOŁECZNYCH POWIATU SKARŻYSKIEGO NA LATA 2021 – 2023

Artykuł 19 ustawy o pomocy społecznej z 12 marca 2004 r. (Dz. U. 2020, poz. 1876) określa, że do zadań własnych powiatu należy opracowanie i realizacja powiatowej strategii rozwiązywania problemów społecznych, ze szczególnym uwzględnieniem programów pomocy społecznej, wspierania osób niepełnosprawnych i innych, których celem jest integracja osób i rodzin z grup szczególnego ryzyka- po konsultacji z właściwymi terytorialnie gminami: Skarżysko- Kamienna, Skarżysko- Kościelne, Suchedniów, Łączna, Bliżyn.

Część programowa zawiera najistotniejsze założenia polityki społecznej powiatu na kolejne lata. Są one ujęte w formie misji, celu ogólnego, celów szczegółowych, które przekładają się na działania. W części programowej są również wskazane podmioty realizujące Strategię i współdziałające w jej realizacji, ewentualne źródła finansowania i wskaźniki realizacji. Ujęto również informację na temat sposobu wdrożenia Strategii oraz prowadzenia monitoringu i ewaluacji.

2. Podstawy prawne

Obowiązek opracowania Strategii Rozwiązywania Problemów Społecznych wynika wprost z art. 19. ust. 1 pkt 1 ustawy o pomocy społecznej z dnia 12 marca 2004r. (Dz. U. 2020 poz. 1876) Podczas opracowywania Strategii opierano się na aktach prawnych dających podstawy do różnych działań w sferze polityki społecznej, w tym:

- Ustawa z 5 czerwca 1998 roku o samorządzie powiatowym (Dz. U. 2020 poz. 920),
- Ustawa z 9 czerwca 2011 roku o wspieraniu rodziny i systemie pieczy zastępczej (Dz.U. 2020 poz. 821),
- Ustawa z 27 sierpnia 1997 roku o rehabilitacji zawodowej i społecznej oraz zatrudnianiu osób niepełnosprawnych (Dz. U. 2020 pooz.426 z późn. zm.),
- Ustawa z 29 lipca 2005 roku o przeciwdziałaniu przemocy w rodzinie (Dz. U. 2020 poz. 218 z późn. zm.),
- Ustawa z 26 października 1982 roku o wychowaniu w trzeźwości (Dz. U. 2019 poz. 2277 z późn. zm.) oraz aktami powiązаныmi na poziomie europejskim, krajowym, regionalnym i lokalnym jak:
 - Zrównoważona Europa 2030,
 - Długookresowa Strategia Rozwoju Kraju, Polska 2030,
 - Krajowy Program Przeciwdziałania Ubóstwu i Wykluczeniu Społecznemu na lata 2021-2030,
 - Strategia Rozwoju Województwa Świętokrzyskiego 2030,
 - Świętokrzyski Program Pomocy Społecznej na lata 2018- 2023,
 - Strategia Rozwoju Powiatu Skarżyskiego na lata 2015- 2023.

NOWE STANDARDY WCZESNEGO WSPOMAGANIA ROZWOJU DZIECKA

Koordynator ds. Badań Dzieci– Dorota Nowak-Małek

Działania projektowe WWR

1. Dobór grupy – kontakt z placówkami, udział w spotkaniach z nauczycielami, rodzicami.
2. Badania skriningowe – obserwacja, wywiady, próby diagnostyczne.
3. Praca na platformie - Narzędzia Skriningowe – wprowadzenie wyników jednostkowych.
4. Generowanie profilu funkcjonalnego dziecka – konsultacje z rodzicami.
5. Szkolenia kadry projektu.
6. Wybór grupy objętej wsparciem.
7. Tworzenie Indywidualnych Programów WWR
8. Oddziaływania wspierające.

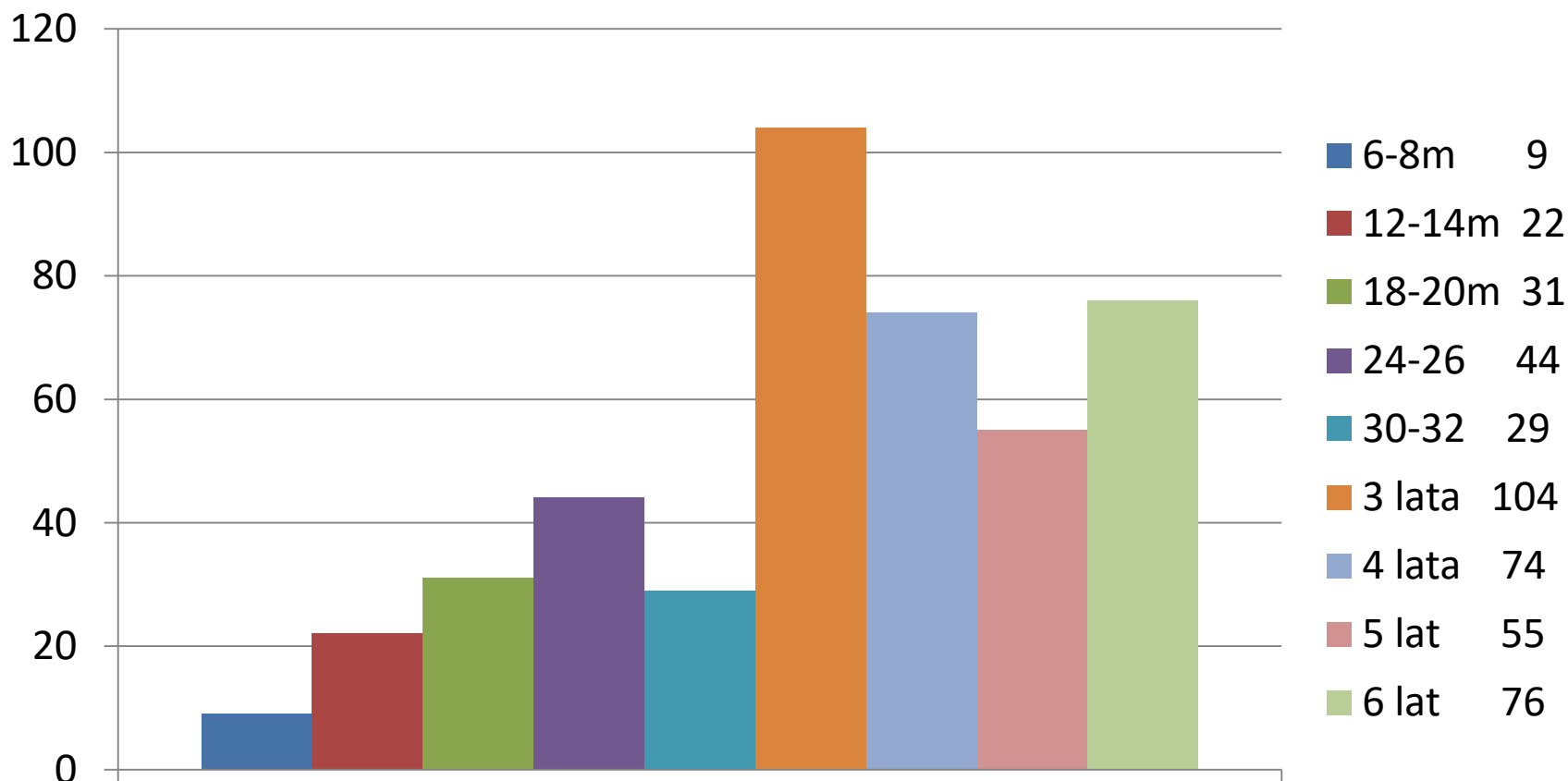
Grupa projektowa WWR

PLACÓWKI	ILOŚĆ DZIECI	DIAGNOZUJĄCY
ŻŁOBEK MIEJSKI NR 1 ul. Paryska 223	15	2
ŻŁOBEK NR 2 ul. Kossaka 5	6	3
PRYWATNY ŻŁOBEK Baby World ul. Akacyjowa 1	36	1
Poradnia Psychologiczno – Pedagogiczna w Skarżysku	90	3

Grupa projektowa WWR

PLACÓWKI	ILOŚĆ DZIECI	DIAGNOZUJĄCY
Przedszkole Nr 9 ul. Paryska 223	42	4
Przedszkole Nr 6 ul. Kossaka 5	52	4
PRYWATNE PRZEDSZKOLE Baby World ul. Akacyjowa 1	57	2
Przedszkole Nr 12 ul. Sportowa	82	6
Przedszkole Nr 16 ul. Spółdzielcza 23	43	2
Szkoła Podstawowa Nr 1 w Suchedniowie klasa 0 ul. Szarych Szeregów 6	21	2

Grupa projektowa WWR



444 dzieci w wieku 6m - 6 lat

Obszary badań skriningowych WWR

1. Uczenie się i stosowanie wiedzy
2. Zachowania społeczne we wzajemnych kontaktach – przystosowanie społeczne i emocjonalne
 1. Porozumiewanie się
 2. Aktywność ruchowa
 3. Dbanie o siebie



SKARŻYSKI
POWIAT Z WIDOKIEM
NIE TYLKO NA GÓRY



Rzeczpospolita
Polska



Ministerstwo
Edukacji i Nauki



Minister
Edukacji i Nauki



UMCS



UNIwersytet ŚLĄSKI
W KATOWICACH

KATOLICKI
UNIwersytet
LUBELSKI
JANA PAWŁA II

KUL



UNIwersytet
IM. ADAMA MICRIEWICZA
W POZNANIU

Akademia
Pedagogiki
Specjalnej
IM. Marii Gossowskiej



Kwestionariusz obserwacji dziecka

Wiek rozwoju	Mówienie (d330) - wypowiedanie słów, zwrotów i dłuższych kwestii o dosłownym lub domyślnym znaczeniu, jak np. gdy przedstawia się ustnie jakiś fakt lub opowiada historię.		
3 lata	Dziecko porozumiewa się z dorosłymi i rówieśnikami przy pomocy zrozumiałej wymowy (może popełniać jeszcze błędy, np. w odmianie).	<input type="checkbox"/> TAK	<input type="checkbox"/> NIE
3 lata	Dziecko adekwatnie odpowiada na pytania (choć często fantazjuje).	<input type="checkbox"/> TAK	<input type="checkbox"/> NIE
3 lata	Dziecko zadaje pytania i oczekuje odpowiedzi.	<input type="checkbox"/> TAK	<input type="checkbox"/> NIE
3 lata	Dziecko posługuje się zdaniami prostymi.	<input type="checkbox"/> TAK	<input type="checkbox"/> NIE
3 lata	Dziecko odczytuje treść obrazka.	<input type="checkbox"/> TAK	<input type="checkbox"/> NIE
3 lata	Dziecko posługuje się zaimkami: ja, ty, my itp.	<input type="checkbox"/> TAK	<input type="checkbox"/> NIE
3 lata	Dziecko komunikuje się w sposób zrozumiały dla innych.	<input type="checkbox"/> TAK	<input type="checkbox"/> NIE
3 lata	Dziecko wyraża swoje potrzeby.	<input type="checkbox"/> TAK	<input type="checkbox"/> NIE
3 lata	Dziecko wypowiada zdanie 4-5 wyrazowe.	<input type="checkbox"/> TAK	<input type="checkbox"/> NIE
Wskaźnik prawidłowych zachowań dziecięcych RAZEM PKT		___/9	___/100%



SKARŻYSKI
POWIAT Z WIDOKIEM
NIE TYLKO NA GÓRY



Rzeczpospolita
Polska



Ministerstwo
Edukacji i Nauki



Minister
Edukacji i Nauki



UMCS



UNIWERSYTET ŚLĄSKI
W KATOWICACH

KATOLICKI
UNIWERSYTET
LUBELSKI
JANA PAWŁA II

KUL



UNIWERSYTET
IM. ADAMA MICRIEWICZA
W POZNANIU

Akademia
Pedagogiki
Specjalnej
Im. Marii Goszawskiej



Kwestionariusz obserwacji dziecka

Wiek rozwoju	Uczenie się liczenia (d150) - rozwijanie umiejętności posługiwania się liczbami i wykonywania prostych i złożonych operacji matematycznych, np. używanie symboli matematycznych dodawania i odejmowania lub stosowanie właściwych działań matematycznych w celu rozwiązania zadania		
4 lata	Dziecko odtwarza szereg złożony z 4 cyfr.	<input type="checkbox"/> TAK	<input type="checkbox"/> NIE
4 lata	Dziecko dobiera przedmioty według koloru.	<input type="checkbox"/> TAK	<input type="checkbox"/> NIE
4 lata	Dziecko dobiera przedmioty z uwzględnieniem dwóch cech: kolor i wielkość.	<input type="checkbox"/> TAK	<input type="checkbox"/> NIE
4 lata	Dziecko przelicza przedmioty.	<input type="checkbox"/> TAK	<input type="checkbox"/> NIE
4 lata	Dziecko dodaje i odejmuje na konkretach w zakresie 5.	<input type="checkbox"/> TAK	<input type="checkbox"/> NIE
4 lata	Dziecko rozpoznaje niektóre cyfry.	<input type="checkbox"/> TAK	<input type="checkbox"/> NIE
4 lata	Dziecko odpowiada na pytanie: <i>Ile masz?</i> (pokazuje tyle lub określa liczebnik)	<input type="checkbox"/> TAK	<input type="checkbox"/> NIE
4 lata	Dziecko bawi się w mierzenie. Układa pudełka, piramidki według wielkości, układa zabawki w szereg według wielkości, szerokości.	<input type="checkbox"/> TAK	<input type="checkbox"/> NIE
4 lata	Dziecko bawi się spontanicznie w dodawanie i odejmowanie.	<input type="checkbox"/> TAK	<input type="checkbox"/> NIE
Wskaźnik prawidłowych zachowań dziecięcych RAZEM PKT		___/9	___/100%



SKARŻYSKI
POWIAT Z WIDOKIEM
NIE TYLKO NA GÓRY



Rzeczpospolita
Polska



Ministerstwo
Edukacji i Nauki



Minister
Edukacji i Nauki



UMCS



UNIwersytet ŚLĄSKI
W KATOWICACH

KATOLICKI
UNIwersytet
LUBELSKI
JANA PAWŁA II

KUL



UNIwersytet
IM. ADAMA MICRIEWICZA
W POZNANIU

Akademia
Pedagogiki
Specjalnej
IM. Marii Grzegorzewskiej



Kwestionariusz obserwacji dziecka

Wiek rozwoju	Przyswajanie pojęć (d137) - rozwijanie umiejętności rozumienia i używania prostych i złożonych pojęć reprezentujących cechy rzeczy, osób i zdarzeń		
5 lat	Dziecko przyswaja treści tematyczne z zakresu wiedzy o świecie (świecie ludzi i przyrody) zgodnie z podstawą programową.	<input type="checkbox"/> TAK	<input type="checkbox"/> NIE
5 lat	Dziecko rozumie i wykorzystuje pojęcie wielkości: <i>taki sam, duży, mały, większy, mniejszy, największy, najmniejszy.</i>	<input type="checkbox"/> TAK	<input type="checkbox"/> NIE
5 lat	Dziecko rozumie i wykorzystuje pojęcie kształtu: <i>koło, kwadrat, trójkąt, prostokąt, romb.</i>	<input type="checkbox"/> TAK	<input type="checkbox"/> NIE
5 lat	Dziecko rozumie i wykorzystuje pojęcie ilości: <i>tylko samo, więcej, mniej.</i>	<input type="checkbox"/> TAK	<input type="checkbox"/> NIE
5 lat	Dziecko rozumie i wykorzystuje pojęcie długości: <i>taki sam, długi, krótki, dłuższy, krótszy.</i>	<input type="checkbox"/> TAK	<input type="checkbox"/> NIE
5 lat	Dziecko rozumie i wykorzystuje pojęcie wysokości: <i>taka sama, wysoko, niski, wysoki, nisko.</i>	<input type="checkbox"/> TAK	<input type="checkbox"/> NIE
5 lat	Dziecko rozumie i wykorzystuje pojęcia: <i>podobieństwo, przeciwieństwo.</i>	<input type="checkbox"/> TAK	<input type="checkbox"/> NIE
5 lat	Dziecko dobiera przedmioty według ich cech jakościowych.	<input type="checkbox"/> TAK	<input type="checkbox"/> NIE
5 lat	Dziecko rozumie i wykorzystuje pojęcia czasowe: <i>dni tygodnia, pory dnia, wczoraj, dzisiaj, jutro, będzie, było, jest.</i>	<input type="checkbox"/> TAK	<input type="checkbox"/> NIE
Wskaźnik prawidłowych zachowań dziecięcych RAZEM PKT		___/9	___/100%

Kod kwalifikatora

Kod kwalifikatora		Wskaźnik prawidłowych zachowań dziecięcych	Wskaźnik nieprawidłowych zachowań dziecięcych
0	BRAK trudności (żadne, nieobecne, nieistotne)	96 - 100%	4 - 0%
1	NIEZNACZNE trudności (niewielkie, małe)	75 - 95%	5 – 24%
2	UMIARKOWANE trudności (średnie, spore)	51 – 74%	25 – 49%
3	ZNACZNE trudności (wielkie, silne)	5 – 50%	50 – 95%
4	SKRAJNIE DUŻE trudności (zupełne, całkowite)	0 – 4%	96 – 100%

Wyniki badań skriningowych

		0	1	2	3	4
6 – 9 M	9	4	3	2		
12 – 14 M	22	7	13	2		
18 – 20 M	31	9	18	4		
24 – 26 M	44	11	31	2		
30 – 32 M	29	5	19	3	2	
3 L	104	32	56	8	8	
4 L	74	39	31	4		
5 L	55	14	34	4	3	
6 L	76	27	44	4	1	
	444	148	249	33	14	

Wyniki grupy 6m – 8m

	0 96 - 100%	1 75 - 95%	2 51 - 74%	3 5 - 50%	4 0 - 4%
9 dzieci	4	3	2		

- Utrzymanie pozycji siedzącej (6)
 - Reagowanie na ludzki głos (4)
- Odróżnianie znajomych osób (4)
 - Słuchanie (4)
- Podtrzymywanie komunikacji (4)

Wyniki grupy 12m – 14m

	0 96 - 100%	1 75 - 95%	2 51 – 74%	3 5 – 50%	4 0 – 4%
22 dzieci	7	13	2		

- Rozmowa (12)
- Mówienie (12)
- Słuchanie (9)

Wyniki grupy 18m – 20m

	0 96 - 100%	1 75 - 95%	2 51 - 74%	3 5 - 50%	4 0 - 4%
31 dzieci	9	18	4		

- Rozmowa (20)
- Mówienie (20)
- Słuchanie (16)
 - Używanie rąk i ramio (15)
- Manipulowanie – precyzyjne używanie rąk (15)
 - Korzystanie z toalety (14)

Wyniki grupy 24m –26m

	0 96 - 100%	1 75 - 95%	2 51 – 74%	3 5 – 50%	4 0 – 4%
44 dzieci	11	31	2		

- Korzystanie z toalety (31)
 - Mówienie (28)
- Manipulowanie – precyzyjne używanie rąk (27)
 - Inicjowanie, kontynuowanie kontaktów (27)

Wyniki grupy 30m – 32m

	0 96 - 100%	1 75 - 95%	2 51 - 74%	3 5 - 50%	4 0 - 4%
29 dzieci	5	19	3	2	

- Złożone kontakty międzyludzkie (20)
- Przygotowanie do czytania bez znajomości liter (19)
- Sygnały społeczne we wzajemnych kontaktach (17)
 - Mówienie (17)
 - Rozmowa (16)
- Utrzymanie odpowiedniej pozycji ciała (15)

Wyniki grupy 3-latków

	0 96 - 100%	1 75 - 95%	2 51 - 74%	3 5 - 50%	4 0 - 4%
104 dzieci	32	56	8	8	

- Uczenie się liczenia (85)
- Przyswajanie pojęć (69)
- Precyzyjne używanie rąk (45)
 - Przyswajanie języka (44)

Wyniki grupy 4-latków

	0 96 - 100%	1 75 - 95%	2 51 - 74%	3 5 - 50%	4 0 - 4%
74 dzieci	39	31	4		

- Uczenie się czytania (42)
- Przyswajanie pojęć (36)
- Uczenie się liczenia (33)
- Nabywanie umiejętności (32)

Wyniki grupy 5-latków

	0 96 - 100%	1 75 - 95%	2 51 - 74%	3 5 - 50%	4 0 - 4%
55 dzieci	14	34	4	3	

- Przystawianie języka (39)
- Uczenie się czytania (39)
 - Mówienie (35)
- Inne sposoby porozumiewania się (35)
 - Uczenie się pisania (33)
 - Precyzyjne używanie rąk (33)
 - Uczenie się liczenia (25)

Wyniki grupy 6-latków

	0 96 - 100%	1 75 - 95%	2 51 - 74%	3 5 - 50%	4 0 - 4%
76 dzieci	27	44	4	1	

- Uczenie się czytania (41)
- Przystawianie pojęć (36)
 - Skupianie uwagi (33)

Wyniki badań skriningowych

	Uczenie się i stosowanie wiedzy	Zachowania społeczne we wzajemnych kontaktach – przystosowanie społeczne i emocjonalne	Porozumiewanie się	Aktywność ruchowa	Dbanie o siebie
6-8M					
12-14M					
18-20M					
24-26M					
30-32M					
3 L					
4 L					
5 L					
6 L					

Wyniki badań skriningowych

OBSZAR: UCZENIE SIĘ I STOSOWANIE WIEDZY

Obejmuje:

- celowe posługiwanie się zmysłami: patrzenie, słuchanie, dotykanie
 - naśladowanie
- uczenie się przez działanie (zabawę) z przedmiotami
 - przyswajanie informacji
 - przyswajanie języka
 - powtarzanie
 - przyswajanie pojęć
 - uczenie się pisanie
 - uczenie się liczenia
 - nabywanie umiejętności
 - skupienie uwagi
 - ukierunkowanie uwagi
 - myślenie
 - rozwiązywanie problemów
 - podejmowanie decyzji

Wyniki badań skriningowych

OBSZAR: POROZUMIEWANIE SIĘ

Obejmuje:

- porozumiewanie się – odbieranie – wiadomości ustne
- porozumiewanie się – odbieranie – wiadomości niewerbalne
 - mówienie
 - śpiewanie
- tworzenie wiadomości niewerbalnych
 - rozmowa

Wyniki badań skriningowych

OBSZAR: AKTYWNOŚĆ RUCHOWA

Obejmuje:

- zmienianie podstawowej pozycji ciała
 - utrzymywanie pozycji ciała
- podnoszenie i przenoszenie przedmiotów
- poruszanie przedmiotów za pomocą kończyn dolnych
 - precyzyjne używanie ręki
 - używanie rąk i ramion
 - chodzenie
 - inne sposoby poruszania się
- poruszanie się w różnych miejscach

Dzisiaj

- Proces wsparcia dzieci, rodzin, środowisk edukacyjno – wychowawczych
- Bieżące monitorowanie – platforma MWM2023-IPWWR-NEW
 - Wymiana doświadczeń

OCENA FUNKCJONALNA

Koordynator ds. Badań Uczniów – Mirosława Tarasek

1.

OCENA FUNKCJONALNA

1. Rozpoznanie i zaspokojenie potrzeb ucznia i jego możliwości oraz budowanie działań stymulujących rozwój ucznia w oparciu o czynniki biologiczne i społeczne /środowisko rodzinne i środowisko szkolne/.

2. Weryfikacja i opisanie indywidualnego sposobu radzenia sobie z wyzwaniami oraz odkrywanie i likwidowanie barier, które hamują progres.

2.

NARZĘDZIA PROJEKTOWE

FORMULARZ KONSULTACJI ZESPOŁOWYCH

ARKUSZ OBSERWACJI UCZNIĄ

***MIĘDZYNARODOWA KLASYFIKACJA FUNKCJONOWANIA NIEPEŁNOSPRAWNOŚCI I ZDROWIA ICF**

/międzynarodowy standard WHO -2001r./

Opisuje stan funkcjonowania osoby poprzez:

- ocenę potrzeb i funkcji ciała,
- aktywność i uczestniczenie,
- relacje i zdolności,
- czynniki środowiskowe,
- czynniki osobowe.

3.

I ETAP

BADANIA WSTĘPNE

204 UCZNIÓW

* narzędzie badawcze:

FORMULARZ KONSULTACJI ZESPOŁOWYCH

Obszary objęte badaniami:

1. UCZENIE SIĘ I STOSOWANIE WIEDZY
2. OGÓLNE ZADANIA I OBOWIĄZKI
3. POROZUMIEWANIE SIĘ
4. PORUSZANIE SIĘ MOBILNOŚĆ
5. DBANIE O SIEBIE /SAMOOBSŁUGA/SAMODZIELNOŚĆ
6. ŻYCIE DOMOWE
7. WZAJEMNE KONTAKTY I ZWIĄZKI MIĘDZYŁUDZKIE
8. EDUKACJA SZKOLNA
9. ŻYCIE W SPOŁECZNOŚCI LOKALNEJ

arkusz..... Formularz Konsultacji Zespołowych

4.

II ETAP

POGŁĘBIONA DIAGNOZA

70 uczniów

* narzędzie badawcze –

ARKUSZ OCENY UCZNIĄ

/4 wersje arkusza /

Obszary objęte badaniami:

1. Uczenie się i stosowanie wiedzy.

2.....

..... *Arkusz Oceny Ucznia*



SKARŻYSKI
POWIAT Z WIDOKIEM
NIE TYLKO NA GÓRY



Rzeczpospolita
Polska



Ministerstwo
Edukacji i Nauki



Minister
Edukacji i Nauki



UMCS



UNIWERSYTET ŚLĄSKI
W KATOWICACH

KATOLICKI
UNIWERSYTET
LUBELSKI
JANA PAWŁA II

KUL



UNIWERSYTET
IM. ADAMA MICHEWICZA
W PUGNANIU

Akademia
Pedagogiki
Specjalnej
Im. Marii Gęszpraszewskiej



ARKUSZ OBSERWACJI UCZNIĄ
(SZKOLNA OCENA FUNKCJONALNA dla uczniów klas I-III)
Obszar I. Uczenie się i stosowanie wiedzy

Obszar I. Uczenie się i stosowanie wiedzy						
Uczeń/uczennica:		Tak	Tak, gdy otrzymuje:			Nie
			więcej czasu	wsparcie drugiej osoby	wsparcie techniczne	
1	Uważnie słucha oraz prawidłowo odbiera wypowiedzi nauczyciela, kolegów, innych osób z otoczenia, w różnych sytuacjach życiowych					
2	Uważnie słucha oraz prawidłowo odbiera treści audio, np. piosenki, audiobooka, bajki					
3	Przeszukuje wzrokiem w celu odnalezienia wskazanego przedmiotu w zbiorze					
4	Skupia uwagę wzrokową na nowym obiekcie, interesującej sytuacji (przygląda się uważnie)					
5	Prawidłowo rozpoznaje i interpretuje treść prezentowaną w sposób graficzny: obrazki, zdjęcia, wykresy, mapy					
6	W sytuacji czytania, pisania, obserwowania zachowuje właściwą odległość względem książki/zeszytu/przedmiotu					
7	Płynnie przenosi spojrzenie z jednego przedmiotu na drugi					
8	Rozpoznaje i nazywa wszystkie litery alfabetu (także litery: ą, ę, ć, ś, ń, ź, ż, ó)					
9	Potrafi dzielić wyrazy na głoski, stara się poprawnie wyróżnić i nazywać głoski w nagłosie (początek wyrazu), śródgłosie (środek wyrazu) i wygłosie (koniec wyrazu)					
10	Odróżnia głoski o podobnym brzmieniu (np. k-g, s-z), dostrzega różnice w parach wyrazów, np. pies-piec					
11	Czyta techniką całościową, frazową (czyta płynnie całe zdanie)					
12	Analizuje treść prostych tekstów (np. dobiera podpis do właściwego obrazka, ilustruje fragment tekstu, podkreśla wyrazy)					
13	Rozumie przeczytany przez siebie krótki tekst (głośno lub cicho)					
14	Wyodrębnia w czytanych po cichu prostym/krótkim tekście fragmenty dotyczące postaci, zdarzeń, sytuacji					

5.

III ETAP

PROCES WSPARCIA /PRACA NA ZASOBACH

10 uczniów

**INDYWIDUALNY PLAN WSPARCIA EDUKACYJNO-SPECJALISTYCZNEGO
i Plan Wsparcia Rodziny Ucznia**

Protokół Szkolnej Oceny Funkcjonalnej ¹

Imię i nazwisko ucznia: **J.S**

Szkoła: Szkoła Podstawowa X

Klasa: VII

Miejsce i data: Skarżysko-Kamienna, dn. 27.02.2023r.

Część 1: Opis funkcjonowania ucznia

(dane z *Arkusza Obserwacji Ucznia* oraz innych źródeł)

¹Na podstawie:

Domagała-Zyśk E., Mariańczyk K., Chrzanowska I., Czarnocka M., Jachimczak B., Olempska-Wysocka M., Otrębski W., Papuda-Dolińska B., Pawlak K., Podgórska-Jachnik D. (2022). *Szkolna Ocena Funkcjonalna: Przebieg procesu w aspekcie oceny aktywności i uczestnictwa*. Lublin: Wydawnictwo KUL. ss.124. ISBN 978-83-8288-068-7



SKARŻYSKI
POWIAT Z WIDOKIEM
NIE TYLKO NA GÓRY



Rzeczpospolita
Polska



Ministerstwo
Edukacji i Nauki



Minister
Edukacji i Nauki



UMCS



UNIwersytet ŚLĄSKI
W KATOWICACH

KATOLICKI
UNIwersytet
LUBELSKI
JANA PAWŁA II

KUL



UNIwersytet
IM. ADAMA MICRIEWICZA
W POZNANIU

Akademia
Pedagogiki
specjalnej
IM. Marii Grzegorzewskiej



Obszar I: Uczenie się i stosowanie wiedzy

Mocne strony ucznia w obszarze I

- dokonywanie uogólnień i kategoryzowania,
- zdolność logicznego argumentowania,
- opisywanie uczuć i zachowań innych osób,
- tworzenie i opowiadanie historii i opowiadań,
- finalizowanie powierzonych do wykonania zadań,
- motywacja do nauki,
- aktywność podczas zajęć lekcyjnych,
- zdolności plastyczne.

Słabe strony ucznia w obszarze I

- osłabiona koncentracja uwagi,
- czytanie ze zrozumieniem,
- osłabiona grafomotoryka,
- obniżona pojemność pamięci wzrokowej,
- trudności z nauką j.obcego,
- problemy z liczeniem w pamięci,
- nieopanowanie tabliczki mnożenia,
- błędne zapisywanie liczb trzycyfrowych,
- niski zasób wiadomości szkolnych,
- wolne tempo pracy.

Źródła wiedzy:

- Arkusz Obserwacji Ucznia
- Wywiad /psycholog, pedagog, rodzic, wychowawca/
- badanie specjalistyczne /diagnoza PPP/
- eko-mapa



SKARŻYSKI
POWIAT Z WIDOKIEM
NIE TYLKO NA GÓRY



Rzeczpospolita
Polska



Ministerstwo
Edukacji i Nauki



Minister
Edukacji i Nauki



UMCS



UNIwersytet ŚLĄSKI
W KATOWICACH

KATOLICKI
UNIwersytet
LUBELSKI
JANA PAWŁA II

KUL



UNIwersytet
IM. ADAMA MICRIEWICZA
W POZNANIU



Obszar II. Ogólne zadania i obowiązki

Mocne strony ucznia w obszarze II

- obowiązkowość,
- motywacja i zapał do pracy,
- przygotowanie do zajęć,
- przewidywalność reakcji w rutynowych codziennych sytuacjach.

Słabe strony ucznia w obszarze II

- szacowanie i rozwiązywanie problemów,
- trudność z przewidywaniem skutków zaistniałych sytuacji,
- problem z wykonywaniem jednocześnie kilku zadań,
- radzenie sobie ze stresem,
- brak kontroli nad zachowaniami i emocjami.

Źródła wiedzy:

- Arkusz Obserwacji Ucznia
- Wywiad /psycholog, pedagog, rodzic, wychowawca/
- eko-mapa.



SKARŻYSKI
POWIAT Z WIDOKIEM
NIE TYLKO NA GÓRY



Rzeczpospolita
Polska



Ministerstwo
Edukacji i Nauki



Minister
Edukacji i Nauki



UMCS



UNIwersytet ŚLĄSKI
W KATOWICACH

KATOLICKI
UNIwersytet
LUBELSKI
JANA PAWŁA II

KUL



UNIwersytet
IM. ADAMA MICKIEWICZA
W POZNANIU

Akademia
Pedagogiki
Specjalnej
Im. Marii Gęszewskiej



Obszar III. Porozumiewanie się

Mocne strony ucznia w obszarze III

- reagowanie i rozumienie poleceń, komunikatów i instrukcji wydawanych ustnie,
- rozumienie komunikatów przekazywanych w formie niewerbalnej,
- zdolność poprawnego budowania dłuższych wypowiedzi ze złożonych zdań,
- rozumienie gestów i mimiki podczas konwersacji,
- nawiązywanie rozmowy w obecności kilku osób.

Słabe strony ucznia w obszarze III

- problemy logopedyczne na poziomie -kompetencji językowych,
- trudność w nawiązywaniu rozmowy z jedną osobą,
- narzucanie preferowanych przez siebie aktywności podczas rozmowy,
- wycofywanie się, irytacja i agresywność w relacjach z rówieśnikami.

Źródła wiedzy:

- Arkusz Obserwacji Ucznia
- Wywiad /psycholog, pedagog, rodzic, wychowawca/
- badanie specjalistyczne /logopeda, diagnoza PPP/,
- eko-mapa.



SKARŻYSKI
POWIAT Z WIDOKIEM
NIE TYLKO NA GÓRY



Rzeczpospolita
Polska



Ministerstwo
Edukacji i Nauki



Minister
Edukacji i Nauki



UMCS



UNIwersytet ŚLĄSKI
W KATOWICACH

KATOLICKI
UNIwersytet
LUBELSKI
JANA PAWŁA II

KUL



UNIwersytet
IM. ADAMA MICRIEWICZA
W POZNANIU

Akademia
Pedagogiki
specjalnej
IM. Marii Grzegorzewskiej



Obszar IV. Poruszanie się - w tym mobilność i aktywność manualna

Mocne strony ucznia w obszarze IV

- sprawność fizyczna,
- zdolność pływania.

Słabe strony ucznia w obszarze IV

- obniżona sprawność grafomotoryczna,
- wolne tempo pisania, przy nieprawidłowym chwycie pisarskim.

Źródła wiedzy:

- Arkusz Obserwacji Ucznia
- badanie specjalistyczne / diagnoza PPP/,
- eko-mapa.



SKARŻYSKI
POWIAT Z WIDOKIEM
NIE TYLKO NA GÓRY



Rzeczpospolita
Polska



Ministerstwo
Edukacji i Nauki



Minister
Edukacji i Nauki



UMCS



UNIwersytet ŚLĄSKI
W KATOWICACH

KATOLICKI
UNIwersytet
LUBELSKI
JANA PAWŁA II

KUL



UNIwersytet
IM. ADAMA MICRIEWICZA
W POZNANIU

Akademia
Pedagogiki
specjalnej
IM. Marii Grzegorzewskiej



Obszar V. Dbanie o siebie, samoobsługa i samodzielność

Mocne strony ucznia w obszarze V

- samoobsługa: higiena, jedzenie, ubieranie się,
- rozpoznawanie i reagowanie na dolegliwości,
- znajomość zasad zdrowego odżywiania.

Słabe strony ucznia w obszarze V

Źródła wiedzy:

- Arkusz Obserwacji Ucznia
- Wywiad / rodzic, wychowawca/
- eko-mapa



SKARŻYSKI
POWIAT Z WIDOKIEM
NIE TYLKO NA GÓRY



Rzeczpospolita
Polska



Ministerstwo
Edukacji i Nauki



Minister
Edukacji i Nauki



UMCS



UNIWERSYTET ŚLĄSKI
W KATOWICACH

KATOLICKI
UNIWERSYTET
LUBELSKI
JANA PAWŁA II

KUL



UNIWERSYTET
IM. ADAMA MICRIEWICZA
W POZNANIU

Akademia
Pedagogiki
Specjalnej
Im. Marii Gęsperskiej



Obszar VI. Życie domowe

Mocne strony ucznia w obszarze VI

- dobre relacje z rodzicami,
- zaangażowanie w pomoc w obowiązkach domowych.

Słabe strony ucznia w obszarze VI

Źródła wiedzy:

- Arkusz Obserwacji Ucznia
- eko-mapa.

Obszar VII. Wzajemne kontakty i związki międzyludzkie

Mocne strony ucznia w obszarze VII

- starania w dostosowywaniu się do norm i zasad panujących w grupie,
- używanie zwrotów grzecznościowych,
- kultura osobista,
- wrażliwość i empatia.
- jest kolegą akceptowanym w klasie.

Słabe strony ucznia w obszarze VII

- narzucanie preferowanej aktywności,
- wybiórczość w kontaktach,
- reagowanie nerwowością i agresją /autoagresją na niepowodzenia,
- nadmierny lęk i obawa przed porażką,
- ograniczona umiejętność mówienia o swoich potrzebach,
- trudność z wyrażaniem opinii na forum,
- stronienie od dużych grup rówieśniczych,
- nie utrzymuje kontaktów z rówieśnikami poza szkołą,
- reaguje oportunistycznie na niektóre sytuacje.

Źródła wiedzy:

- Arkusz Obserwacji Ucznia
- wywiad /pedagog, wychowawca, rodzic/.
- eko-mapa

Obszar VIII. Edukacja szkolna

Mocne strony ucznia w obszarze VIII

- systematycznie uczestniczy w zajęciach szkolnych,
- łatwość w zwracaniu się o pomoc do nauczyciela,
- radzenie sobie z relacjami z kolegami podczas zajęć z w-f.

Słabe strony ucznia w obszarze VIII

- trudność w nawiązaniu trwałych relacji rówieśniczych

Źródła wiedzy:

- Arkusz Obserwacji Ucznia
- badanie specjalistyczne /diagnoza PPP/,



SKARŻYSKI
POWIAT Z WIDOKIEM
NIE TYLKO NA GÓRY



Rzeczpospolita
Polska



Ministerstwo
Edukacji i Nauki



Minister
Edukacji i Nauki



UMCS



UNIwersytet ŚLĄSKI
W KATOWICACH

KATOLICKI
UNIwersytet
LUBELSKI
JANA PAWŁA II

KUL



UNIwersytet
IM. ADAMA MICRIEWICZA
W POZNANIU

Akademia
Pedagogiki
Specjalnej
Im. Marii Gossowskiej



Obszar IX. Życie w społeczności lokalnej

Mocne strony ucznia w obszarze IX

-posiadanie hobby: malowanie i rysowanie, lepienie z plasteliny / zwierzęta i postaci z baśni i gier komputerowych/

-zainteresowania techniczne/robotyka.

Słabe strony ucznia w obszarze IX

-nie wykazuje zainteresowania życiem społecznym, sportowym i kulturalnym klasy i szkoły.

Źródła wiedzy:

- Arkusz Obserwacji Ucznia
- eko-mapa.

Czy u ucznia stwierdza się potrzebę wsparcia edukacyjno-specjalistycznego?

TAK " NIE

Jeśli TAK, proszę zaznaczyć, w jakich obszarach:

- " Obszar I. **Uczenie się i stosowanie wiedzy**
- " Obszar II. **Ogólne zadania i obowiązki**
- " Obszar III. **Porozumiewanie się**
- " Obszar IV. Poruszanie się – w tym mobilność i aktywność manualna
- " Obszar V. Dbanie o siebie, samoobsługa i samodzielność
- Obszar VI. Życie domowe
- Obszar VII. **Wzajemne kontakty i związki międzyludzki**
- Obszar VIII. **Edukacja szkolna – pełnienie roli ucznia**
- Obszar IX. **Życie w społeczności lokalnej**

Część 2: Plan wsparcia edukacyjno-specjalistycznego

Cele wsparcia edukacyjno-specjalistycznego:

1. Wspomożenie J. w rozwoju intelektualnym, społecznym, etycznym i fizycznym.
2. Wzmocnienie poczucia własnej wartości i pomoc w kształtowaniu dojrzałości emocjonalnej.
3. Wypracowanie harmonogramu wsparcia edukacyjno-specjalistycznego poprzez systemową - spójną strukturę pracy poszczególnych osób i instytucji.

Działanie	Osoba odpowiedzialna, Miejsce wsparcia (np. Szkoła/ SCWEW/ PP-P/Ośrodki Specjalistyczne)	Okres realizacji (od-do)
<p>1. Zajęcia TUS // poszerzanie zachowań prospołecznych nastawionych na umiejętności wykonawcze, poprawa relacji społecznych, zdobycie nowych umiejętności społecznych/.</p>	<p>-KBU, „Dobre miejsce” –Niepubliczna Poradnia Psychologiczno-Pedagogiczna/Skarżysko-Kamienna.</p>	<p>-termin w zależności od naboru do grupy</p>
<p>2. Zajęcia TZA /nauka wrażliwości społecznej, radzenia sobie z sytuacjami trudnymi, nabycie umiejętności rozwiązywania problemów interpersonalnych i poprawnego sterowania zachowaniami trudnymi/.</p>	<p>-KBU, Poradnia Psychologiczno-Pedagogiczna/Skarżysko-Kamienna</p>	<p>-termin ustalony przez prowadzącego zajęcia marzec-czerwiec</p>
<p>3. Zajęcia dodatkowe – korepetycje /matematyka/</p>	<p>-KBU, Nauczyciel– przedmiotowiec ze szkoły</p>	<p>marzec-czerwiec</p>
<p>4. Zajęcia relaksacyjne /basen/.</p>	<p>-Rodzic</p>	<p>marzec-czerwiec</p>
<p>5. Wycieczka do CENTRUM NAUKI – KOPERNIK.</p>	<p>-KBU</p>	<p>czerwiec</p>

Dziękujemy za uwagę.

Marzena Sala
Irmina Stochmal - Buczek
Dorota Nowak-Małek
Mirosława Tarasek